

занятости, трудоустройством, профориентацией, профессиональной подготовкой и переподготовкой безработных граждан, для стремления сократить сроки пребывания граждан в статусе безработных.

СПИСОК ИСПОЛЬЗОВАННЫХ ИСТОЧНИКОВ

1. Цапенко, И.В., Слатвицкая, И.И. Региональное воспроизводство в системе экономических институтов // *European Social Science Journal*, 2014 № 2 - 2 (41) - С. 435 - 440.
2. Cherkesova, E.V., Breusova, E.A., Savchishkina, E.P., Demidova, N.E. Competitiveness of the human capital as strategic resource of innovational economy // *Journal of Advanced Research in Law and Economic*, 2016. – Volume VII (Winter), Issue 7(21) – С. 1662 - 1667
3. Cherkesova, E.V., Vodenko, K.V., Demidova, N.E., Maryanova, S.A., Novikov, A.I. Regional economic clusters in the context of management of technological leadership // *International Journal of Applied Business and Economic Research*, 2017. – Volume 15. – Number 13. – С.213 - 221
4. Информация по региону. URL: <https://trudvsem.ru/map/region/6100000000000> (дата обращения 29.11.2017 г.)
5. Змяк, С.С. Реализация активных мер государственной политики занятости на рынке труда ростовской области // Государственное и муниципальное управление. Учебные записки. СКАГС, 2016 №4 - С.30 - 39
6. Государственная программа Ростовской области «Содействие занятости населения». URL: http://zan.donland.ru/prog_sod_zan.aspx (дата обращения 29.11.2017 г.)

© Труфанова А.Н., 2017

Тульцева А.С.,

студент, Российская таможенная академия, г. Люберцы

Макрусев В.В.

д - р физ. - мат. наук, проф., Российская таможенная академия, г. Люберцы

ТАМОЖЕННЫЕ ИНСТРУМЕНТЫ СОПРЯЖЕНИЯ ЕВРАЗИЙСКОГО ЭКОНОМИЧЕСКОГО СОЮЗА И ЭКОНОМИЧЕСКОГО ПОЯСА ШЕЛКОВОГО ПУТИ

Аннотация:

В настоящее время вопрос сопряжения Экономического пояса Шелкового пути и Евразийского экономического союза приобретает первостепенное значение как для Китая, так и для России. Успешная реализация проекта является основной целью для России и ЕАЭС в целом, так как многие проблемные вопросы экономического развития стран Союза зависят от успешности сопряжения двух стратегических проектов. В статье представлены исходные положения для реализации сопряжения, а также возможные пути развития таможенного сотрудничества. Было выявлено, что таможенные инструменты являются наиболее перспективным способом привлечения инвесторов при реализации ЭППП на территорию Союза и Российской Федерации. Также разработаны конкретные таможенные

инструменты по реализации ЭПШП на территории Российской Федерации. Сформированы предложения в целях решения систематических проблем развития дальних регионов Российской Федерации, а также их развития как новых экономических центров в рамках сопряжения проектов. Очевидно, что успешное сопряжение ЕАЭС и ЭПШП зависит именно от целенаправленной и продуманной таможенной политики.

Ключевые слова:

Евразийский экономический союз, Экономический пояс Шелкового пути, таможенная политика, российско - китайское сотрудничество, трансформация таможенного администрирования, таможенные инструменты сопряжения.

Экономический пояс Шелкового Пути – инициатива Китайской Народной Республики, которая была предложена в 2013 году председателем КНР Си Цзиньпином. Данная инициатива является комплексом мер, направленных на осуществление политики реформ и открытости в новых условиях функционирования экономики Китая. Географические рамки проекта обозначены тремя основными маршрутами ЭПШП:

- 1) из Китая через Центральную Азию и Россию в Европу (Северный коридор);
- 2) из Китая через Центральную Азию, Западную Азию к Персидскому заливу, Средиземному морю (Центральный коридор);
- 3) из Китая в Юго - Восточную Азию, Южную Азию, к Индийскому океану (Южный коридор) [2, с. 2].

В 2015 году было подписано соглашение о сопряжении ЭПШП и ЕАЭС. Таким образом, становится актуальным вопрос об основных таможенных инструментах сопряжения данных интеграционных проектов. Важным аспектом реализации сопряжения является «Великая идея ЭПШП», которая заключается в том, что основная масса товаропотока будет состоять из цифровых программ. Тем самым подчеркивается важность переориентирования российской экономики на инновационные товары, а также усовершенствование таможенной политики [6, с.3].

Целесообразно провести сравнительный анализ транспортных сухопутных коридоров, через которые пройдет Экономический пояс Шелкового пути. В основу положены факторы, сопутствующие или препятствующие выбору транспортного пути. Параметры и результаты анализа представлены в табл. 1, при этом, «+» отмечены факторы, положительно влияющие на выбор, а «-» – отрицательно.

Таблица 1 – сравнительный анализ транспортных коридоров

Транспортные коридоры ЭПШП	Факторы, сопутствующие реализации ЭПШП						
	Таможенная инфраструктура	Территориальные конфликты	Транспортная Инфраструктура	Экономическое Взаимодействие с КНР	Наличие резервной инфраструктуры	Военные конфликты	Развитые приграничные регионы
Центральный коридор	-	-	-	+	-	-	-

Южный коридор	+	-	+	+	-	+	-
Северный коридор	+	+	+	+	+	+	+

Сравнительный анализ транспортных коридоров позволяет сделать вывод о потенциальном и абсолютном преимуществе Северного коридора ЭПШП, и, что Россия как участник Северного коридора имеет серьезные шансы на выгодную реализацию сопряжения ЕАЭС и ЭПШП.

Именно на протяжении Северного коридора отсутствуют как военные, так и территориальные конфликты, развита таможенная и транспортная инфраструктура. Также, на территории Северного транспортного пути действует ЕАЭС, который обуславливает единый, унифицированный подход стран - участниц и стирает таможенные границы между ними. Безусловным плюсом является то, что у России и Китая активно развивающееся, разноплановое экономическое сотрудничество, которое уже активно реализуется в приграничных экономических зонах.

Необходимо, однако, отметить, что в случае успешной реализации Северного коридора ЭПШП для России остаются определенные риски. Среди них – игнорирование регионов Сибири и Дальнего Востока, которые остро нуждаются в привлечении средств и капитала, и в модернизации инфраструктуры – Транссибирской магистрали. При этом, именно Транссибирская магистраль станет главной артерией ЭПШП на территории Российской Федерации [3, с. 2].

При реализации сопряжения ЕАЭС и ЭПШП целесообразно применять современные и инновационные механизмы таможенной политики, так как именно этот инструмент не только позволит достичь максимальных результатов от сопряжения, но и станет двигателем развития российской экономики в целом. Так, в настоящий момент становится острой необходимостью в разработке стратегии развития ФТС России на период после 2020 года. Именно эта Стратегия должна предусматривать факт сопряжения, а также глобальные структурные изменения в таможенной и экономической политике страны в процессе реализации Шелкового пути.

При создании стратегии развития ФТС России важно помнить, что Китай планирует увеличивать поставки товаров «особой формы», т.е. не физические товары, а инновационные программы. Поставки могут выглядеть следующим образом: отправитель из Китая посылает программу, а получатель, получив ее, печатает товар на 3D - принтере [4, с.1]. Следовательно, встает вопрос о применении таможенного контроля к новой категории товаров – цифровых товаров (рис.1), а также создания логистических центров, способных такие товары обрабатывать [1, с.13 - 17].

В таких условиях проявляется угроза использования ЕАЭС как территории транзита высокотехнологичных товаров. Данная проблема ставит в ряд первоочередных вопросов цифровой трансформации технологий таможенного контроля, создания систем электронного таможенного администрирования (е - администрирования), подготовки специалистов соответствующего профиля.

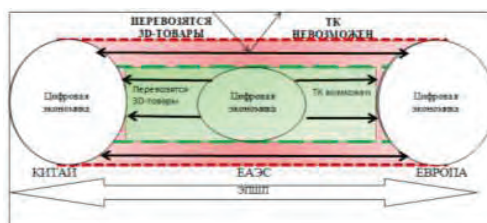


Рисунок 1. Транзит 3D - товаров через территорию ЕАЭС в рамках ЭПШП в условиях различных уровней развития цифровых экономик

Транспортный коридор ЭПШП позволяет производить транзит высокотехнологичных товаров 3D, а также привлекать инвестиции и инновации. Однако в настоящее время цифровая экономика Российской Федерации не развита на уровне, который предъявляет ЭПШП. Так, сопоставимы по своему уровню развития цифровые экономики Китая и Европы, соответственно именно между ними возможен товарооборот и равное сотрудничество в рамках Нового Шелкового пути. В этих условиях Россия может стать просто страной транзита в случае, если цифровая экономика не будет развита на требуемом уровне. Также, в данной ситуации становится наиболее актуальным вопрос таможенного администрирования: при современном уровне развития цифровой экономики России таможенный контроль не только 3D - товаров, но и иных информационных продуктов представляется практически невозможным, что может стать решающим фактором того, что Китай отдаст приоритет иному транспортному коридору ЭПШП.

Одним из важнейших шагов по совершенствованию таможенного сотрудничества в рамках сопряжения должно послужить развитие информационного обмена между ЕАЭС и ЭПШП [6, с.4]. По нашему мнению, продуктивной платформой может послужить интегрированная информационная система ЕАЭС¹, в рамках которой может быть дополнительно создана подсистема сопряжения. Таким образом, теряет смысл создание отдельных информационных систем с каждой страной ЕАЭС, когда существует уже эффективно действующая информационная система Союза. Архитектура интегрированной информационной системы ЕАЭС с сопряженной подсистемой ЕАЭС - ЭПШП представлена на рис.2:

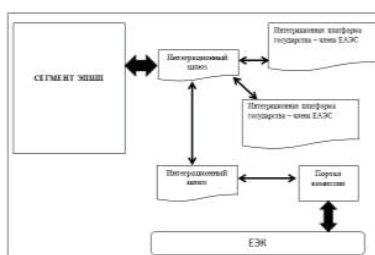


Рисунок 2. Архитектура интегрированной информационной системы ЕАЭС с сопряженной подсистемой ЕАЭС - ЭПШП

¹ Информационная система Союза представляет собой совокупность информационных технологий и технических средств, которые обеспечивают обработку информационных ресурсов.

Для того чтобы в процессе реализации были задействованы регионы Сибири и Дальнего Востока, необходимо создание особых экономических зон (ОЭЗ) на пути следования Транссибирской магистрали. При этом ОЭЗ должны действовать в рамках таможенной процедуры Специальной таможенной зоны [7, с.3].

В рамках привлечения участников ВЭД к региону Дальнего Востока, в условиях реализации ЭПШП, возможно создание нового типа ОЭЗ в рамках ОЭЗ Владивосток – транзитной. Привилегии для участников ЭПШП могут быть следующие: льготное временное хранение, льготные операции по погрузке / разгрузке товаров с морского на автотранспорт или железнодорожный, а также наоборот.

Таким образом участникам ЭПШП будет предоставлена возможность мультимодальных перевозок. Логистические комплексы, расположенные на пути Транссибирской магистрали и БАМа могут быть использованы как механизм привлечения инвестиций и средств, которые будут идти на непосредственное развитие регионов Сибири и Дальнего Востока [2, с.13 - 17] (Рис.3):

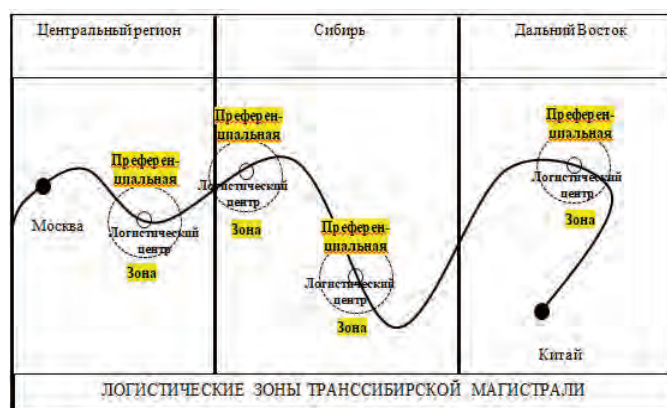


Рисунок 3. Механизм привлечения инвестиций в регионы Сибири и Дальнего Востока

Наибольшую необходимость в рамках сопряжения ЕАЭС и ЭПШП приобретает актуализация таможенного законодательства ЕАЭС: создание и внедрение понятия «участник Экономического пояса Шелкового пути», а также законодательное закрепление данной категории. Таким образом, будет создана льготная категория участника ВЭД наряду с уполномоченным экономическим оператором, но в данном случае «участник ЭПШП» будет являться иностранным лицом. Данной категории могут быть предоставлены следующие льготы и привилегии:

- 1) Автоматическая регистрация в логистических центрах на пути следования;
- 2) льготное временное хранение на пути следования;
- 3) ограниченное количество документов, предъявляемых для проверки;
- 4) проверка только документов и сведений, если товары следуют железнодорожным транспортом.

Целесообразно ввести единые регистрационные карты участника ЭПШП для всех необходимых таможенных и иных формальностей. Данные карты могут заменить большое количество документов. Для осуществления данного нововведения будет создан единый реестр участников ЭПШП и личные кабинеты для таких участников. Ресурс будет интегрирован в платформу сопряжения ЕАЭС и ЭПШП, что намного упрощает создание такой информационной базы. В личные кабинеты будут вноситься данные о планируемых поставках, датах поставок, а также необходимые документы в рамках электронного документооборота. Так, заранее обеспечив свой беспрепятственный ввоз, предъявив карточку участника ЭПШП на границе будет осуществлен ввоз товаров без проблем и таможенных формальностей.

Федеральной таможенной службой России был объявлен полный переход на риск - ориентированный подход в рамках осуществления таможенной деятельности. Таким образом создается необходимость формирования единых категорий риска ЭПШП, а также факторов отнесения участников ВЭД, товаров и иных случаев к категории риска в ЭПШП. При создании такой системы в результате сопряжения ЕАЭС и ЭПШП будет достигнута наибольшая пропускная способность в транспортном коридоре. Для безрисковых категорий может быть предоставлена возможность полнейшего перехода на единую карточку участника ЭПШП, которая позволит не задерживаться в таможенных органах и беспрепятственно осуществлять доставку. Однако, внедрение данного нововведения может быть осуществлено при создании первичных рабочих групп по вопросам развития СУР не только на уровне ЕАЭС, но и на уровне ЭПШП.

Таким образом можно сделать вывод о том, что решение о сопряжении ЕАЭС и ЭПШП есть новаторское решение, которое в первую очередь позволит каждой стране стать ведущей страной по объемам товаропотока, но также переориентирует ЕАЭС не на внутренние проблемы, а на внешние перспективы. Данное сопряжение стоит рассматривать как возможный шаг развития экономики России и поиск ее перспективных направлений, а главное – способ переориентирования экономики на товары с высокой добавленной стоимостью. Так, ориентир на перспективные направления развития ЭПШП позволит российской экономике развить один из важнейших секторов современных экономик мира – цифровую экономику.

Однако, важно помнить, что развитие государства и интеграционного объединения не должно зависеть от реализации ЭПШП, так как важно не стать обычной транзитной территорией для высокомаржинальных товаров из ЕС и Китая. Тем самым становятся наиболее первостепенными вопросы направления развития таможенной политики, ее актуализации и внедрения в рамках сопряжения ЕАЭС и ЭПШП.

Библиографический список:

1. Макрусев В.В. Актуальные аспекты реализации концепции сервисно - ориентированного таможенного администрирования. Таможенное дело. Издательская группа «Юрист», 2017, №2, с.13 - 17
2. Международный экономический форум «Один пояс - один путь» открывается в Пекине // Информационное агентство России [Электронный ресурс]: Режим доступа: World Wide Web. URL: <https://www.google.ru/amp/tass.ru/ekonomika/4249983/amp>

3. Е.Винокуров. Какие задачи Россия решает в рамках ЭПШП.. Санкт - Петербург, 2017 г.
4. Е.Винокуров. Экономический пояс Шелкового пути: шапкозакидательство неуместно // Журнал «РЖД. Партнер», 2017 г.
4. Е.Винокуров. Какие задачи Россия решает в рамках ЭПШП.. Санкт - Петербург, 2017 г.
5. Л. Коваленко. Проблемы сопряжения ЕАЭС и ЭПШП: возможные программы реализации проекта // Из доклада на Модели ЕАЭС в НИУ ВШЭ. Москва, 2015 г.
6. Один пояс и Шелковый путь. Через Россию пройдет минимум два маршрута. Дмитрий Киселев // Вести Россия [Электронный ресурс]: Режим доступа: World Wide Web. URL: <https://www.google.ru/amp/s/amp.vesti.ru/doc.html?id=..>
7. Пушкина А.А., Пушкина И.А. Таможенные аспекты реализации стратегии экономического пояса шелкового пути // Аэкономика: экономика и сельское хозяйство, 2017. №8 (20). URL: <http://aeconomy.ru/science/economy/tamozhennye-aspects-silkroadeconomicbelt/>

© Тульцева А.С, Макрусев В.В., 2017 г.

Тхамокова С.М.

кандидат экономических наук,
доцент ФГБОУ ВО КБГАУ

Мишхожев К.В.

студент 2 курса института экономики ФГБОУ ВО КБГАУ

УЧЕТ И АНАЛИЗ ИННОВАЦИОННОЙ ДЕЯТЕЛЬНОСТИ

Аннотация: Универсальной информационной системой, удовлетворяющей разнообразным информационным потребностям управления экономикой хозяйствующего субъекта является бухгалтерский учет, следовательно, для формирования качественных учетных процедур в области потребления хозяйственных средств в инновационной деятельности хозяйствующему субъекту необходимо иметь регламентированную подсистему бухгалтерского учета.

Ключевые слова: инновационная деятельность, активы, доходы, затраты, ресурсы, аналитический учет.

Инновационная деятельность на микроэкономическом уровне представляет собой деятельность в области формирования новых и пополнения имеющейся совокупности производственных и финансовых активов для получения экономических выгод. Основными признаками инновационной деятельности являются формирование активов для обеспечения рентабельности обычной деятельности и повышения конкурентоспособности хозяйствующего субъекта в целом, а также ориентация на будущее.

Информационное обеспечение инновационной деятельности заключается в формировании достоверной и своевременной учетной информации для избегания «котлового» учета затрат на инновационную деятельность и установления контроля над потребляемыми ресурсами и формируемыми научно - техническими результатами. Учет